

Lærerark / Samfundsfag

Skolens ryge- og snusregler

Læringsmål på forløbet

Eleverne lærer at redegøre for, hvilke ryge- og snusregler der gælder på skolen, og hvem der er med til at bestemme dem.

Kort om opgaven

Eleverne skal undersøge den danske rygelov og skolens ryge- og snusregler. Herudover skal eleverne tage stilling til hvad skolen ellers kan gøre for at forebygge, at børn og unge begynder at ryge eller tage snus.

Vejledende tid: 1 lektion á 45 minutter.

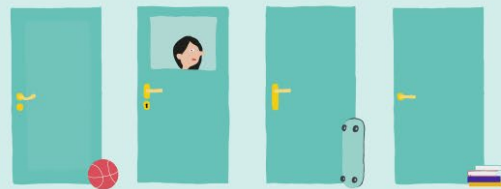
Sådan gør du

Lektion 1

Eleverne skal først læse om rygeloven i Danmark. På www.opiroeg.dk finder de information om, hvorfor loven er indført, og hvilke regler, der gælder. Derefter skal de redegøre for den. Suppler evt. med øvelsen "Den danske rygelov".

I grupper skal eleverne redegøre for skolens ryge- og snusregler ud fra følgende spørgsmål:

- Må elever og ansatte ryge på skolens område?
- Må elever og ansatte tage snus på skolens område?
- Må elever ryge eller tage snus, mens de er i skole?
- Må lærere ryge eller tage snus i arbejdstiden?



Røgfri skoletid

Fra den 1. januar 2021 er røgfri skoletid for elever et lovkrav på alle grundskoler, kostskoler og efterskoler. Røgfri skoletid betyder, at der ikke må ryges, dampes eller snuses i skoletiden – hverken på eller uden for matriklen.

Ifølge loven omfatter røgfri skoletid alle tobaksrelaterede produkter, dvs. alle produkter med tobak og nikotin, der ikke er godkendt som lægemidler. Det omfatter også øvrige relaterede produkter som fx e-cigaretter uden nikotin.

Derudover er det ikke tilladt at ryge eller anvende andre tobaksrelaterede produkter på skolens område. Dette gælder alle – både ansatte og andre besøgende såsom forældre.

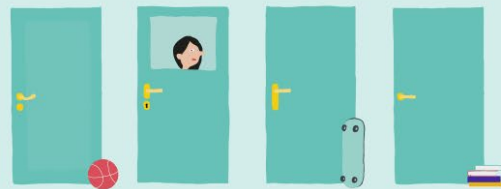
Herefter skal eleverne diskutere, hvad skolen ellers kan gøre for at forebygge, at børn og unge begynder at ryge eller tage snus. De kan tage udgangspunkt i følgende spørgsmål:

- Skal skolen inddrage forældre mere for at forhindre, at deres børn begynder at ryge eller tage snus? Hvordan?
- Skal skolen undervise i tobak og konsekvenserne af at ryge og tage snus?
- Andre forslag til, hvad skolen kan gøre?

Til sidst gennemgår I elevernes forslag til, hvad skolen ellers kan gøre for at forebygge, at børn og unge begynder at ryge eller tage snus i plenum.

For selv at få mere viden om lovgivning på rygeområdet kan du gå ind på følgende links:

- <https://www.op-i-roeg.dk/7-klasetrin-hvem-bestemmer-dine-valg/reklamer-medier-og-lovgivning/>
- Loven om røgfri miljøer:
<https://www.retsinformation.dk/Forms/R0710.aspx?id=11388>
- Den nationale handleplan mod børn og unges rygning:
<https://www.regeringen.dk/nyheder/2019/handleplan-mod-boern-og-unges-rygning/>



Forslag til opfølgning og evaluering

Forslag til tegn på læring

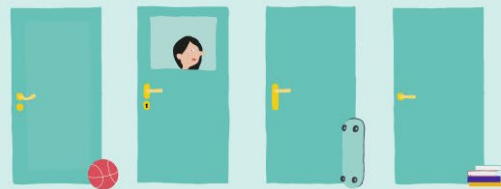
- Eleven kan redegøre for den gældende danske rygelov
- Eleven kan gengive, hvilke ryge- og snusregler en skole yderligere kan vælge at vedtage
- Eleven kan skelne mellem den nationale lovgivning og de lokale ryge- og snusregler på en skole

Forslag til opfølgning

- Læreren tjekker om eleven kan nævne elementer af den danske rygelov
- Læreren lytter efter, om eleverne kan skelne mellem den nationale lovgivning og regler, som skoler selv kan vælge at vedtage, som noget ekstra

Forslag til færdigheds- og vidensmål for samfundsfag efter 9. klassetrin

<p>Fag Samfundsfag</p> <p>Kompetenceområde Politik</p> <p>Videns- og færdighedsområde Det politiske system, retsstat og rettigheder</p>	<p>Færdighedsmål Eleven kan redegøre for politiske beslutningsprocesser i Danmark og forholdet mellem stat, region og kommune</p> <p>Vidensmål Eleven har viden om det politiske system og beslutningsprocesser i Danmark</p>
<p>Forudsætninger for at eleven kan løse opgaven Eleven skal vide, hvad en lov er.</p>	



Elevark

Skolens ryge- og snusregler



Det lærer du

Du lærer at redegøre for, hvilke ryge- og snusregler der gælder på skolen, og hvem der er med til at bestemme dem.

Kort om opgaven

I skal undersøge den danske rygelov og skolens ryge- og snusregler. Bagefter skal I diskutere hvad skolen ellers kan gøre for at forebygge, at børn og unge begynder at ryge eller tage snus.

Sådan gør du

Trin 1

Læs om den danske rygelov og lokale rygeregler. Du finder information her: <https://www.op-i-roeg.dk/7-klasetrin-hvem-bestemmer-dine-valg/reklamer-medier-og-lovgivning/>

Du skal redegøre for den danske rygelov: hvilke regler gælder nu, og hvorfor er rygeloven indført?

Trin 2

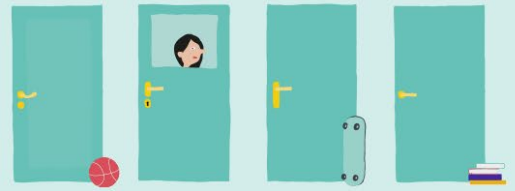
I grupper skal I undersøge skolens ryge- og snusregler ud fra følgende spørgsmål:

- Må elever og ansatte ryge på skolens område?
- Må elever og ansatte tage snus på skolens område?
- Må elever ryge eller tage snus, mens de er i skole?
- Må lærere ryge eller tage snus i arbejdstiden?

Trin 3

I skal diskutere, hvad skolen ellers kan gøre for at forebygge, at børn og unge begynder at ryge eller tage snus. I kan tage udgangspunkt i disse spørgsmål:

- Skal skolen inddrage forældre mere for at forhindre, at deres børn begynder at ryge eller tage snus? Hvordan?
- Skal skolen undervise i tobak og konsekvenserne af at ryge og tage snus?
- Andre forslag til, hvad skolen kan gøre?



Trin 4

Sammen med jeres lærer gennemgår I jeres forslag til, hvad skolen ellers kan gøre for at forebygge, at børn og unge begynder at ryge eller tage snus.