



## Lærerark

### Hvor mange unge ryger?

#### Læringsmål på forløbet

Eleverne lærer, hvordan man gennemfører en undersøgelse af, hvor mange elever, der ryger på skolen (via spørgeskemaer) og på landsplan (via informationssøgning). De lærer derudover at analysere og præsentere deres undersøgelse grafisk. De lærer også at forstå og forklare begrebet flertalsmisforståelsen. Øvelsen giver eleverne mulighed for at lære at arbejde tværfagligt.

#### Kort om opgaven

Eleverne skal lave en spørgeskemaundersøgelse af, hvor mange af deres jævnaldrende, der ryger på skolen. Derefter skal de analysere og præsentere deres undersøgelse grafisk. De skal også lave en informationssøgning, hvor de finder ud af, hvor mange af deres jævnaldrende, der ryger på landsplan. Derefter handler det om flertalsmisforståelser, hvor læreren holder et kort oplæg om emnet, og eleverne i grupper svarer på spørgsmålsark.

**Vejledende tid:** 4 lektioner á 45 minutter.

Dansk: 2 lektioner

Matematik: 1 lektion

SSF: 1 lektion

#### Sådan gør du

##### Dansk

##### Lektion 1

Læreren holder et oplæg om spørgeteknikker til et spørgeskema. På baggrund af dette skal eleverne udarbejde et spørgeskema om 1) køn og alder, 2) om vedkommende ryger og 3) hvor ofte vedkommende ryger. Det skal være simple kvalificerbare svarkategorier.

##### Lektion 2

Når eleverne har lavet deres spørgeskema holder læreren endnu et oplæg om, hvordan man gennemfører en spørgeskemaundersøgelse. Herefter skal eleverne anvende deres spørgeskema til at indsamle data fra skolens andre udskolingselever. Fordel eleverne på en måde, så de ikke interviewer den samme person.



## Matematik

### Lektion 1

Eleverne skal indtaste deres spørgeskemadata i Excel og vælge en grafisk metode til at fremstille resultaterne. I den forbindelse skal de udregne, hvor stor en procentdel af skolens udskolingselever, der ryger hhv. hver dag eller en gang i mellem.

Eleverne skal derefter sammenligne deres egne resultater med tal over, hvor mange af deres jævnaldrende på landsplan, der ryger. De kan evt. sammenligne dem grafisk.

Imens eleverne arbejder med deres egne analyser, kan læreren forberede en samlet analyse med alle elevernes data, som I gennemgår i klassen i slutningen af forløbet.

## Sundhed- og seksualundervisning og familiekundskab

### Lektion 1

Læreren holder et oplæg om flertalsmisforståelsen. Her fortælles om, hvordan det kan påvirke vores adfærd, hvis vi tror mange andre handler på en bestemt måde. Ofte vil eleverne tro, at rygning er mere udbredt end det egentlig er. Det kaldes flertalsmisforståelsen eller sociale overdrivelser. Det er en vigtig årsag til, at unge begynder at ryge. Diskutér også gerne sociale medier og selviscenesættelse.

Du kan finde inspiration til dit oplæg her: <http://www.op-i-roeg.dk/hvem-bestemmer-dine-valg/hvorfor-goer-vi-som-vi-goer/alle-andre-goer-det-jo/>

Du kan også vælge at vise film, der viser, hvordan flertalsmisforståelsen kommer til udtryk. Du finder to film om dette her:

- <http://fuldafliv.dk/unge-og-alkohol/>
- <http://www.op-i-roeg.dk/hvem-bestemmer-dine-valg/hvorfor-goer-vi-som-vi-goer/alle-andre-goer-det-jo/>

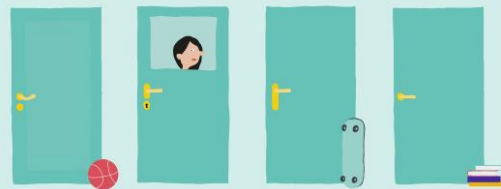
Eleverne arbejder derefter i grupper med spørgsmålsark om flertalsmisforståelser.

## Forslag til opfølgning og evaluering

### Forslag til tegn på læring

#### Dansk

- Eleven kan formulere et simpelt spørgeskema om rygevaner.
- Eleven kan anvende sit spørgeskema til at indsamle interviewdata fra andre elever



## Matematik

- Eleven kan bearbejde og beskrive data fra spørgeskemaer
- Eleven kan anvende procentregning og ud fra dette vælge en passende grafisk præsentation af resultaterne
- Eleven kan fortolke et kurvediagram

## Sundhed-og seksualundervisning og familiekundskab

- Eleven kan beskrive begrebet flertalsmisforståelse og nævne eksempler på det
- Eleven kan forklare, hvilken betydning flertalsmisforståelser har for unges rygning

## Forslag til opfølgning

### Dansk

- Læreren læser elevernes spørgeskemaer igennem inden deres interviews og vurderer, om de stiller præcise og letforståelige spørgsmål om køn, alder og rygevaner
- Hver elev skal have indhentet fx fem eller ti besvarelser af spørgeskemaet, afhængigt af, hvor mange elever I har i udskolingen

### Matematik

- Læreren ser om eleverne kan overføre deres data til et diagram eller anden grafisk fremstilling
- Læreren vurderer, om eleverne har valgt en grafisk fremstilling, der fremhæver data bedst muligt
- Læreren tjekker, at eleverne har fundet information om, hvor mange elever, der ryger på landsplan

### Sundhed-og seksualundervisning og familiekundskab

- Læreren vurderer, om eleverne har forstået og kan give eksempler på flertalsmisforståelsen.
- Eleverne skal kunne forklare, at man har lettere ved at begynde at ryge, hvis man tror, at der er flere af ens jævnaldrende, der ryger, end der i virkeligheden er



**Fag**

Dansk

**Kompetenceområde**

Fremstilling

**Videns- og færdighedsområde**

Forberedelse

**Færdighedsmål**

Eleven kan indsamle oplysninger og disponere indholdet

**Vidensmål**

Eleven har viden om spørgeteknikker og observationsmetoder

**Fag**

Matematik

**Kompetenceområde**

Statistik og sandsynlighed

**Videns- og færdighedsområde**

Statistik

**Færdighedsmål**

Eleven kan vælge relevante deskriptioner og diagrammer til analyse af datasæt

**Vidensmål**

Eleven har viden om statistiske deskriptioner, diagrammer og digitale værktøjer, der kan behandle store datamængder

**Forudsætninger for at eleven kan løse opgaven**

Eleverne skal enten kunne bruge Excel på forhånd eller en introduktion til Excel skal indgå som en del af undervisningen.

**Fag**

SSF

**Kompetenceområde**

Sundhed og trivsel

**Videns- og færdighedsområde**

Livsstil og levevilkår

**Færdighedsmål**

Eleven kan vurdere sundhedsfaktorer ift. eget liv

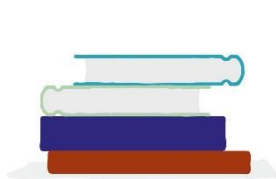
**Vidensmål**

Eleven har viden om sundhedsfaktorer, som er særligt relevante for unge



## Elevark

### Hvor mange unge ryger?



#### Det lærer du

Du lærer, hvordan man gennemfører en undersøgelse af, hvor mange, der ryger på skolen (via spørgeskemaer) og på landsplan (via informationssøgning). Du lærer derefter at analysere og præsentere en undersøgelse. Derudover lærer du at forklare begrebet flertalsmisforståelsen. Øvelsen giver dig et indblik i, hvordan man kan arbejde på tværs af fag.

#### Kort om opgaven

Du skal lave en spørgeskemaundersøgelse af, hvor mange af dine jævnaldrende, der ryger på skolen. Derefter skal du analysere og præsentere undersøgelsen grafisk. Du skal også finde ud af, hvor mange af dine jævnaldrende, der ryger i hele Danmark og sammenligne disse data med dine egne. I skal derefter i grupper svare på spørgsmålsark omkring flertalsmisforståelser.

#### Sådan gør du

##### Dansk

##### Trin 1

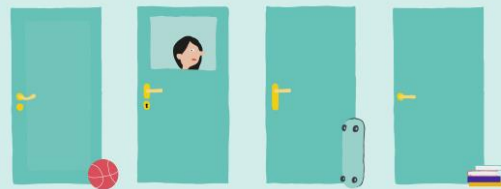
Formulér et spørgeskema, der skal undersøge de andre udskolingselevs rygevaner. I dit spørgeskema skal du komme rundt om følgende:

- 1) alder og køn
- 2) om vedkommende ryger
- 3) hvor ofte vedkommende ryger

Du bestemmer selv, hvordan du sætter dit spørgeskema op. Tag udgangspunkt i lærerens oplæg om spørgeteknikker.

##### Trin 2

Anvend dit spørgeskema til at indsamle data fra skolens andre elever i udskoling.



## Matematik

### Trin 1

Du skal indtaste dit spørgeskemadata i Excel og vælg derefter, hvilken grafisk metode du vil bruge til at fremstille dine data. Det kan fx være et lagkagediagram, søjlediagram eller histogram.

### Trin 2

Udregn, hvor mange procentdel af skolens elever, der ryger henholdsvis hver dag og en gang i mellem. Vis det gennem den grafiske metode, du har valgt.

### Trin 3

På <http://www.op-i-roeg.dk/hvem-bestemmer-dine-valg/hvorfor-goer-vi-som-vi-goer/alle-andre-goer-det-jo/> kan du finde tal på, hvor mange 15-årige, der ryger på i Danmark. Sammenlign dine egne resultater med tallene fra hele Danmark. Du kan evt. gøre det grafisk.

## Sundhed- og seksualundervisning og familiekundskab

### Trin 1

I grupper skal I beskrive tre forskellige eksempler på flertalsmisforståelser (at man tror, at flere gør noget uden, at det nødvendigvis er sandt) - fx i forhold til, hvor mange, der ryger eller drikker alkohol, hvor sent andre må blive ude om aftenen, at man tror andre har flere venner end en selv osv.

### Trin 2

Forklar, hvilken betydning disse flertalsmisforståelser kan have for ens egen adfærd. Her kan du finde inspiration på <http://www.op-i-roeg.dk/hvem-bestemmer-dine-valg/hvorfor-goer-vi-som-vi-goer/alle-andre-goer-det-jo/>

### Trin 3

Formulér nogle forslag til, hvordan man undgår flertalsmisforståelser.